



## Cartilha Eletrônica - Educação Continuada para Servidores Públicos

### AUTORES

Celso Domingos da Silva 

**Centro Universitário Augusto Motta, Programa de Pós-graduação em Desenvolvimento Local**

Carlos Alberto Figueiredo da Silva 

**Centro Universitário Augusto Motta, Programa de Pós-graduação em Desenvolvimento Local**

### INTRODUÇÃO

O presente produto foi desenvolvido como uma cartilha eletrônica que visa apresentar a importância da Educação Continuada para os Servidores Públicos e como os mesmos podem se beneficiar dela.

### Metodologia de Desenvolvimento do Produto

Para a criação do produto final da dissertação, foi realizado um estudo de caso buscando avaliar as dificuldades e necessidades dos servidores públicos da UFRRJ para obter a educação continuada, após esse estudo de caso, criou-se uma cartilha eletrônica para orientar esses servidores quanto ao assunto.

Com o objetivo de levar maiores conhecimentos aos servidores públicos da UFRRJ, foi elaborado como produto educacional da presente pesquisa, a cartilha eletrônica intitulada “A importância da educação continuada para servidores públicos”.

Para a elaboração da cartilha eletrônica foram utilizados programas de edição de texto, programas de desenho digital, editores de imagem e vídeo, artigos científicos e as respostas do questionário. Não houve nenhuma forma de contato presencial entre os envolvidos na investigação e os pesquisadores.

### Informações sobre o produto técnico/tecnológico

<b>Indicadores</b>	<b>Determinar os indicadores de acordo com o produto</b>
<b>Título do produto</b>	A importância da educação continuada para servidores públicos
<b>ODS (s) ao (s) qual (is) o produto está vinculado</b>	4 – Educação de qualidade
<b>Código do Registro no INPI (quando for o caso)</b>	-----
<b>Finalidade</b>	Apresentar a importância da Educação Continuada para os Servidores Públicos e como os mesmos podem se beneficiar dela.

# Human and Social Development Review

<http://www.hsdr.periodikos.com.br/>

---

<b>Financiador/cooperado</b>	-----
<b>Houve transferência do produto?</b>	Não houve transferência
<b>Instituição de transferência</b>	-----
<b>Pesquisa sob demanda? Quem?</b>	Espontânea (do próprio docente)
<b>Impacto (baixo, médio ou alto)?</b>	Médio impacto
<b>Complexidade (alta, média ou baixa)</b>	Produção com média complexidade
<b>Inovação</b>	Produção com médio teor inovativo
<b>Estágio da tecnologia</b>	Finalizado
<b>Abrangência territorial (local, regional, nacional ou internacional)</b>	Abrangência nacional

# A IMPORTÂNCIA DA EDUCAÇÃO CONTINUADA

PARA SERVIDORES PÚBLICOS



**CELSO DOMIGOS DA SILVA**



# INTRODUÇÃO

O presente E-Book visa apresentar a importância da Educação Continuada para os Servidores Públicos e como os mesmos podem se beneficiar dela.

A busca por conhecimento está no DNA do ser humano, por isso não se pode cercear o impulso de se aprimorar, que é quase involuntário. Estamos em constante processo de busca por mais conhecimento e aprimoramento pessoal e profissional.

Uma inquietação que nos faz refletir e pensar sobre o lugar onde estamos, seja no trabalho, no lazer ou em casa no descanso, a necessidade de se aprimorar, tornar o seu redor mais dinâmico e mais eficaz, facilitando os seus afazeres do dia a dia, é quase inevitável.

Nesta perspectiva, e de forma mais ampla, podemos constatar que a universidade tem papel importante na vida pessoal de cada componente, seja técnico administrativo, professor ou aluno, e uma importante influência social na cidade e bairro que está inserida e nas demais cidades e bairros destes grupos que retornarão para seus lugares de origem, renomados e em muitos casos reformulados com um amplo conhecimento adquirido que a universidade lhes proporcionou.



03

# 1 - O TÉCNICO ADMINISTRATIVO

O plano de carreira dos servidores TAEs é regulamentado pela lei 8112/1990, que normatiza o regime jurídico dos servidores públicos das autarquias e das fundações públicas federais e auxilia na organização e estruturação do quadro de pessoal de uma organização, proporcionando atratividade de talentos e visibilidade perante o mercado de trabalho.

A gestão de pessoas na administração pública federal brasileira que gerencia os TAEs vem se modificando ao longo do tempo. Para Pereira Silva (2011), esta mudança visa acompanhar a evolução da história do país e dos IFs.

A Lei nº 11.091/2005 defini o Plano de Carreira dos Cargos Técnico Administrativos em Educação - PCCTAE, que regulamenta a concessão do incentivo à qualificação e a efetivação do enquadramento por nível de capacitação dos servidores, estabelecendo o desenvolvimento de competências e habilidades para o servidor no exercício das funções públicas.

## 2 - POLÍTICAS DE CAPACITAÇÃO NO SERVIÇO PÚBLICO

Um dos principais fatores de diferenciação nos planos de carreira do serviço público federal é a possibilidade de desenvolvimento por parte dos servidores. Para Vilas Boas e Andrade (2009) desenvolver significa dotar o indivíduo de capacidade crítica, competências e valores que o capacitem a interagir e transformar o ambiente em que trabalha. Nesse contexto, os TAEs, para atenderem a uma demanda social cada vez maior em termos qualitativos necessitam estar bem preparados e motivados nos seus locais de trabalho.

**O SETOR DE SERVIÇOS PÚBLICOS PODE CONTRIBUIR FUNDAMENTALMENTE PARA A EFETIVAÇÃO DO MODELO DE ADMINISTRAÇÃO PÚBLICA, PAUTADO NA LÓGICA GERENCIAL, QUANDO TRAZ PARA SI COMPETÊNCIAS E EXIGÊNCIAS PRÓPRIAS DA INICIATIVA PRIVADA, ESTA TIDA COMO MODELO IDEAL DE PRESTAÇÃO DE SERVIÇOS, COMPREENDENDO, A CONSTANTE PREOCUPAÇÃO COM A QUALIDADE DO SERVIÇO, QUE SERÁ OFERTADO AO CIDADÃO, ATRELANDO ESSA QUALIDADE AO PROCESSO DE DESENVOLVIMENTO DO SERVIDOR.**

Decreto nº 5.707, de 23 de fevereiro de 2006:

Artigo 1º

- I - melhoria da eficiência, eficácia e qualidade dos serviços públicos prestados ao cidadão;
- II - desenvolvimento permanente do servidor público;
- III - adequação das competências requeridas dos servidores aos objetivos das instituições, tendo como referência o plano plurianual;
- IV - divulgação e gerenciamento das ações de capacitação;
- V - racionalização e efetividade dos gastos com capacitação (BRASIL, 2006, p.1).

**A instituição de medidas adotadas para formação continuada dos servidores tornam-se uma realidade a partir de necessidade institucional constante, dentro desta lógica de produtividade, visando novas estratégias que possam ser tomadas a partir dos resultados dessa mensuração, logo “[...] as ações de Treinamento, Desenvolvimento e Educação, promovidas pelas organizações sejam caracterizadas pela intencionalidade de produzir um conjunto de efeito” (FREITAS et al., 2006, p. 499).**



06

## 3 - O QUE É A EDUCAÇÃO CONTINUADA?

Trata-se de um esforço contínuo de profissionalização que pode acontecer dentro da faculdade ou fora dela. Ou seja, estamos falando tanto de cursos de pós-graduação quanto de eventos, grupos de estudo, palestras e outras iniciativas que possam desenvolver seus potenciais.

A formação continuada envolve o crescimento de todas as esferas de sua vida. Afinal, as certificações profissionais, apesar de importantes, não são as únicas responsáveis pelo sucesso da sua carreira. É também essencial buscar formas de adquirir habilidades pessoais que façam diferença no seu trabalho.

O uso do termo "formação continuada" fortalece a ideia de que concluir a graduação não é o final do caminho profissional – na verdade, podemos dizer que é o primeiro passo. Mesmo um curso de especialização, procurado por muitas pessoas que desejam aprofundar conhecimentos, não pode ser visto como o fim da linha.





07

## 4 - A QUEM ELA DESTINA?

A proposta de uma educação continuada é voltada para os diversos profissionais da área administrativa. O estudante é o pessoal ativo, com experiência, vivência e bagagem cultural, adquirida em poucos e/ou muitos anos na instituição.

Seja qual for o ramo de trabalho, todo setor que almeja contar com bons profissionais obrigatoriamente precisa buscar formas de capacitação à altura.

Muito popular na área da educação, engana-se quem acha que os cursos de formação continuada são restritos apenas para os professores. Isso porque atualmente há diversas opções de treinamento e capacitação profissional desse tipo nas mais variadas áreas do mercado de trabalho.

O servidor interessa-se em atualizar seus conhecimentos, estabelecer contato com os colegas das diversas áreas administrativas da Universidade e aplicar o conhecimento e informações obtidas no seu dia-a-dia, tanto no trabalho, como na vida pessoal. Nos projetos de educação continuada, deve-se levar em conta a experiência adquirida pelos profissionais na cultura organizacional.

## 5- COMO FUNCIONA?

Disponibilizada de forma gratuita e em todas as regiões do Brasil, a formação continuada integra o Programa Nacional de Acesso ao Ensino Técnico e Emprego – Pronatec, e suas vagas são prioritárias para os brasileiros de baixa renda e os que são amparados por algum tipo de programa social.

**ENTRETANTO, A FORMAÇÃO CONTINUADA NÃO É EXCLUSIVIDADE DO PRONATEC, ISSO PORQUE HÁ UMA SÉRIE DE INSTITUIÇÕES DE ENSINO (TANTO UNIVERSIDADES PÚBLICAS QUANTO PRIVADAS) QUE OFERECEM ESSE TIPO DE CAPACITAÇÃO. DESSE MODO, PARA QUEM TEM CONDIÇÕES FINANCEIRAS, EXISTE A POSSIBILIDADE DE PAGAR PARA FAZER UM CURSO DE FORMAÇÃO CONTINUADA.**

Elaborados sob várias diretrizes, há opções de capacitação que exigem os mais variados graus de escolaridade, contemplando assim desde as pessoas que concluíram apenas o ensino fundamental até os que já tiveram a oportunidade de finalizar uma graduação.

## 6- QUAL É O TEMPO DE DURAÇÃO?



Como se trata de várias áreas e vários níveis escolares, a duração desses cursos pode ser de 40 horas (para atividades técnicas mais simples) até 300 horas (como atividades de educação).

O formato das aulas pode ser presencial ou a distância, isso depende da instituição de ensino e das características do curso.

Para exemplificar, geralmente as capacitações que envolvem áreas industriais (como mecânica de automóveis e construção civil) são ofertadas em aulas presenciais, até porque é preciso nesse contexto demonstrações práticas em laboratórios. Já na formação continuada de professores, por exemplo, é muito comum as aulas serem inteiramente a distância, por meio de plataformas digitais.



## 7 - QUAIS CURSOS SÃO OFERTADOS?

Por contemplar várias áreas do mercado de trabalho, a oferta de cursos de formação continuada é muito ampla, com mais de 500 possibilidades de capacitação profissional.

Envolvendo setores como hotelaria, serviço social, informática, tecnologia e educação, esses cursos são organizados/distribuídos pelo Pronatec em 12 grandes áreas:

- Ambiente e Saúde;
- Controle e Processos Industriais;
- Desenvolvimento Educacional e Social;
- Gestão e Negócios;
- Informação e Comunicação;
- Infraestrutura;
- Produção Alimentícia;
- Produção Cultural e Design;
- Produção Industrial;
- Recursos Naturais;
- Segurança;
- Turismo, Hospitalidade e Lazer.

## 8 - ONDE FAZER?

Para quem deseja ingressar em uma formação continuada, é preciso ficar atento ao site das instituições de ensino que oferecem esses cursos, pois é lá que o edital é disponibilizado.

Oferecem formação continuada as seguintes instituições:

- institutos federais de educação (conhecidos como CEFETs e IFETs);
- Serviço Nacional de Aprendizagem Comercial – Senac;
- Serviço Nacional de Aprendizagem Industrial – Senai;
- Universidades Públicas;
- Universidades Privadas.



## 9- QUAIS OS BENEFÍCIOS DA EDUCAÇÃO CONTINUADA?

A formação continuada pode acontecer na faculdade ou em outros espaços e tem características que agregam valor ao seu crescimento profissional.

Os benefícios de fazer isso são muitos, tais como:

- Manter-se atualizado;
- Aprofundar conhecimentos;
- Conquistar maiores oportunidades no trabalho;
- Melhorar as questões salariais.



**EM RESUMO, SE VOCÊ DESEJA ALCANÇAR O SUCESSO PROFISSIONAL, NÃO DEVE PARAR DE ESTUDAR. A FORMAÇÃO CONTINUADA NÃO SE REFERE APENAS AOS CURSOS QUE SÃO FEITOS EM FACULDADES OU A AULAS A QUE VOCÊ ASSISTE. ELA TAMBÉM TEM RELAÇÃO COM TODO ESFORÇO FEITO NA SUA ROTINA PARA MELHORAR CADA VEZ MAIS.**

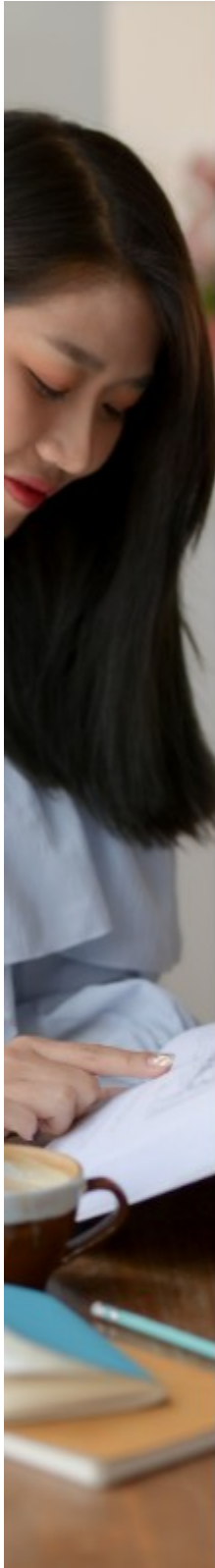
## 10- DESAFIOS ENCONTRADOS NA EDUCAÇÃO CONTINUADA

Os maiores desafios para um servidor público dar início a algum curso de educação continuada são:

- Falta de incentivo do setor que trabalha;
- Falta de vaga no curso pretendido;
- Liberação de horário no trabalho para participar das atividades;
- Falta de acesso as informações sobre os cursos;
- Burocracias;
- Falta de incentivo financeiro;
- Falta de facilidade para realizar o curso desejado

## 11 - INFORMAÇÕES GERAIS

- A formação continuada nada mais é do que uma capacitação de curta duração, voltada exclusivamente para o aperfeiçoamento das diretrizes práticas da profissão, seja ela qual for.
- Educação continuada e capacidade de aprendizagem são características vitais para funcionários e a própria entidade.
- Oportunidades melhores de trabalho só podem ser aproveitadas por quem se capacita para elas.
- É importante compreender que a oferta de capacitação não pode ser vista como um custo, mas sim como um investimento, uma vez que proporciona melhorias significativas tanto em nível de indivíduo, quanto organizacional.





# SOBRE O AUTOR

## CELSO DOMINGOS DA SILVA UNISUAM - RJ

**Celso Domingos é estudante de pós-graduação no curso de Mestrado Multidisciplinar Profissional em Desenvolvimento Local (PPGDL), no Centro Universitário Augusto Motta – (UNISUAM). Esta cartilha é fruto da sua dissertação, desenvolvida no período de Agosto de 2019 a Agosto de 2022, sob a orientação do Prof. Dr. Carlos Alberto Figueiredo da Silva. Servidor público concursado desde 1985 na instituição de ensino Universidade Federal Rural do Rio de Janeiro - UFRRJ, atuando como técnico administrativo há 37 anos. Em sua trajetória já fez parte da diretoria do sindicato dos Técnicos Administrativos (SINTUR-RJ), trabalhou em vários setores desta universidade, acumulando assim, conhecimentos e experiências profissionais.**





Received on: 06/30/2022 - Accepted on: 09/08/2022

Mailing address: Celso Domingos da Silva [profcdsilva11@gmail.com](mailto:profcdsilva11@gmail.com)

This work is under a License Creative Commons Attribution 3.0

